

- 前翅亚中褶无黑纵纹 ..... 2
2. 前翅中室后有二齿纹 ..... 带风夜蛾 *A. potanini*  
前翅中室后无二齿纹 ..... 3
3. 雄蛾抱器瓣有一乳突形内突 ..... 白点风夜蛾 *A. albistigma*  
雄蛾抱器瓣无乳突形内突 ..... 褐风夜蛾 *A. brunea*

### 连纹风夜蛾 *Anartomorpha conjugata* Chen (图版 XVII-15)

*Anartomorpha conjugata* Chen, 1982, Sinozool. 2: 43, fig. 2. (青海门源)

翅展 32mm。头部与胸部褐灰色，复眼小，有纤毛，中、后足胫节具刺；前翅褐灰色，内线与外线之间色微黑，剑纹窄长，淡黑色，围以黑边，环纹大，卵形，后部外斜，与肾纹相合，并沿 2 脉成一尖突，肾纹大，后端内突与环纹相合，环纹与肾纹间及肾纹外侧均带黑色，剑纹后有二黑线达翅后缘，亚端线浅灰白色，间断为点列，内侧均衬黑色，线前段内侧带有黑褐色；后翅灰褐色；腹部黑褐色。

分布 青海。

### 带风夜蛾 *Anartomorpha potanini* Alpheraky (图版 XVII-16)

*Anartomorpha potanini* Alpheraky, 1892, Mem. Lepid. 6: 39. (中亚地区)

*Hadena triphaenopsis* Oberthur, 1893, Et. ent. 18: 32.

*Anartamorpha* [sic] *flavescens* Hampson, 1906, in Elwas et al., Proc. zool. Soc. Lond. p. 486.

*Anartomorpha potanini*: Warren, 1909, in Seitz, Macrolep. World 3: 250.

翅展 30mm。头、胸黑褐杂灰白色；前翅深褐色，前缘区杂有白色，基线、内线及外线均双线黑色，基、内线波浪形，外线锯齿形，外线锯齿形，线间微白，内区后缘有一黑曲纹，环纹斜圆形，肾纹大，剑纹大，均黑褐色，中线黑色，亚端线白色，在 3、4 脉处强锯齿形，外线与亚端线间褐黄色，其中翅脉黑色；后翅黄白色，端带宽，黑色；腹部黑灰色。

分布 四川、西藏；锡金，中亚地区。

### 白点风夜蛾 *Anartomorpha albistigma* Chen (图版 XVII-17)

*Anartomorpha albistigma* Chen, 1992, Acta ent. Sin. 35 (1): 92, fig. 1. (云南兰坪)

翅展 33—36mm。头、胸及前翅黑褐色，后者前、后缘区、亚中褶基部及端区有明显红棕色，基线、内线及外线均双线黑色，剑纹小，环、肾纹黑灰色，后者外下角一白点，亚端线褐色，两侧有黑褐新月形纹；后翅浅褐色；腹部黄褐色。雄蛾抱器瓣腹缘近端部波曲，抱器腹延伸为一突（图 338）。

分布 四川、云南。

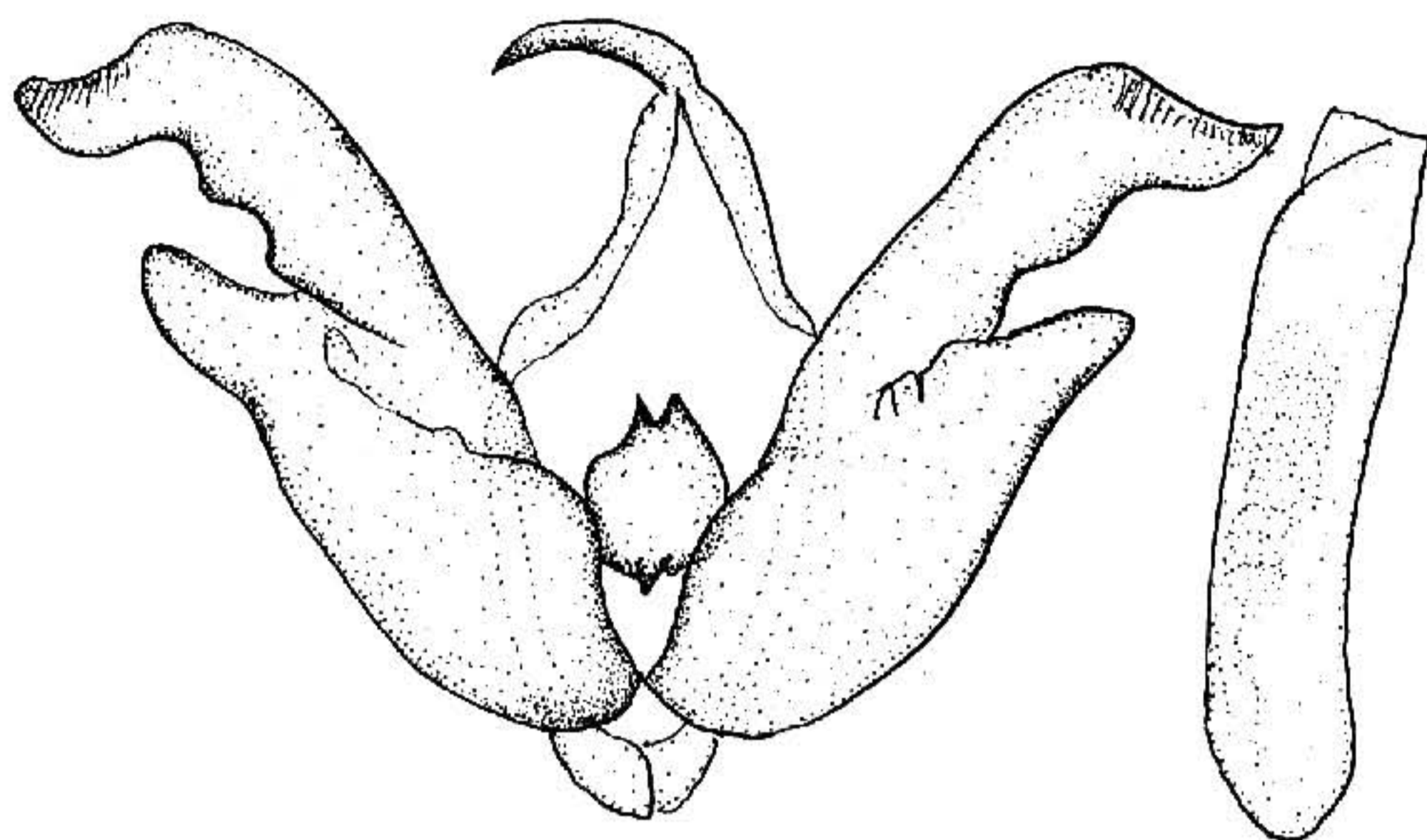


图 338 白点风夜蛾 *Anartomorpha albistigma* Chen ♂ 外生殖器

褐风夜蛾 *Anartomorpha brunnea* Chen (图版 XVII-18)

*Anartomorpha brunnea* Chen, 1992, Acta ent. Sin. 35 (1): 93, fig. 2. (西藏察隅)

翅展 36mm。头、胸灰褐色；前翅暗褐色，各横线极不明显，内、外线均双线黑色，亚端线灰白色，剑纹短，环纹只现部分黑边，肾纹较大，中凹，黑边；后翅浅褐黄色。雄蛾抱器瓣腹缘近端部强凹，抱器腹延伸成一舌形突（图 339）。

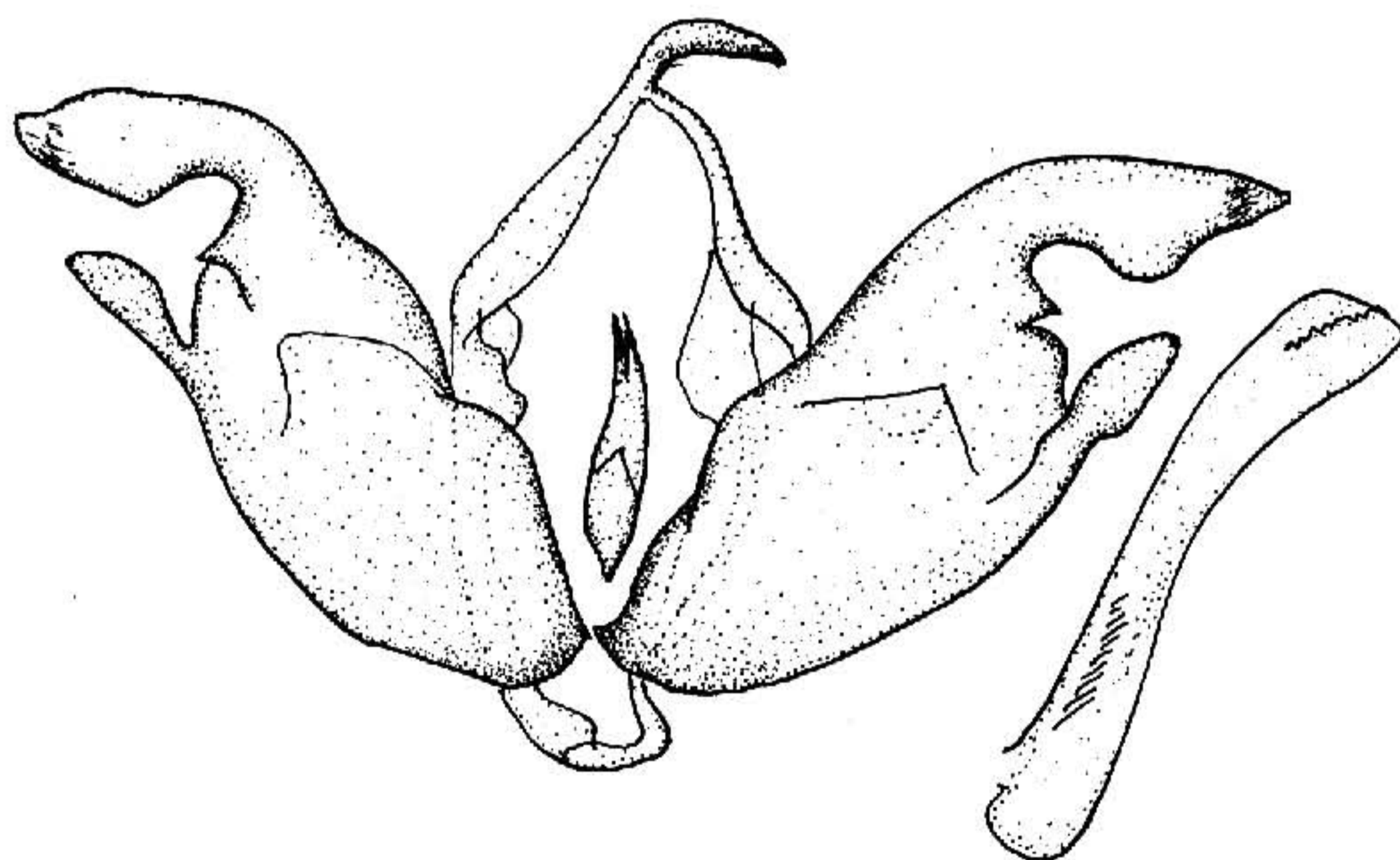


图 339 褐风夜蛾 *Anartomorpha brunnea* Chen ♂ 外生殖器

分布 西藏。